



Українська Миротворча Школа

Рівень довіри населення до різних джерел інформації та новин: Прикордонні райони Одеської області.

(Соціологічний аналіз)

Українська Бессарабія є одним з регіонів, які потребують особливої уваги при розробці стратегії державної комунікації, зокрема через географічну та інфраструктурну віддаленість, мультіетнічність, прикордонне положення, сусідство з невизнаним Придністров'ям та спрямовану останні роки інформаційну кампанію по дестабілізації соціально-політичного стану в прикордонних районах України.

Відсутність ефективної комунікації між центральною владою і регіонами є серйозною ознакою латентних криз, які, за відсутності ефективного реагування, виступають значним конфліктогеном і здатні призвести до ескалації конфлікту. Формування інформаційного поля прикордонних регіонів України, повинно стати одним з основних завдань інформаційної політики держави, оскільки в яких загальнонаціональні ЗМІ або ЗМІ з українським контентом не користуються великою популярністю.

Багатоступеневість комунікації і залежність у сприйнятті інформації від рівня довіри до її джерела створюють окремі ризики, які потребують адекватного реагування. За умови відсутності адекватного контенту в українських медіа нерідко джерелами інформації щодо подій загальноукраїнського і регіонального характеру стають міжособистісні контакти, чутки, інформація, яку надають народні депутати, обрані від таких округів або депутати обласної ради, соціальні мережі російського сегменту.

Відсутність ефективної комунікації з боку центральних органів виконавчої влади, Одеської обласної державної адміністрації та органів місцевого самоврядування як щодо ходу проведення реформ (перш за все, децентралізації, судової реформи, реформи правоохоронних органів), так і щодо окремих політичних й управлінських рішень (зміна законодавства щодо проведення місцевих виборів, реалізація розпоряджень щодо мобілізації у січні-лютому 2015р., регуляторна політика, тарифи на послуги житлово-комунального господарства, забезпечення прав демобілізованих учасників АТО, європейська інтеграція тощо) здатні набувати загрозливого характеру для суспільно-політичного розвитку, особливо в прикордонних регіонах.

Необхідність забезпечення сталого розвитку інформаційного поля в Одеській області частково відображена в Регіональній програмі підтримки розвитку книговидавництва та засобів масової інформації в Одеській області на 2014-2016рр., ухваленій рішенням Одеської обласної ради № 966-VI від 24 грудня 2013р¹. Проте більшість проблем розвитку інформаційного поля районів Одеської області, відображених в результатах дослідження, свідчать про необхідність ухвалення і реалізації окремої програми розвитку медіапростору, яка б базувалася, в тому числі, на принципах державно-приватного партнерства.

Згідно з даними щодо напрямів діяльності та заходів із виконання Регіональної програми підтримки розвитку книговидавництва та засобів масової інформації в Одеській області за 2014р., представленими Одеською ОДА 09.07.2015р,² можна зробити висновок, що інформаційне покриття і формування контенту новин й інформації щодо діяльності органів влади потребує додаткової цілісної стратегії і врахування етнічного складу прикордонних регіонів. Зокрема, зберігається тенденція до висвітлення здебільш інформації культурно-освітнього спрямування, які стосуються діяльності молдовської, болгарської, гагаузької меншин (Довідково: програмою передбачено фінансування видань «Лучаферул», «Роден край», «Одіссос», «Българите вчера, днес, утре»). В той же час, при розміщенні важливої суспільно-політичної інформації в друкованих виданнях, слід брати до уваги невисокий відсоток користування друкованими ЗМІ в якості джерела інформації (згідно даних представленого дослідження).

¹ Регіональній програмі підтримки розвитку книговидавництва та засобів масової інформації в Одеській області на 2014-2016 рр. - [http://uspi.odessa.gov.ua/uspi-regonalna-programa-pdtrimki-rozvitku-knigovidannya-ta-zasobv-masovo-nformac-v-odeskj-oblast-na-2014-2016-roki/](http://uspi.odessa.gov.ua/uspi-regonalna-programa-pdtrimki-rozvitku-knigovidannya-ta-zasobv-masovo-nformac-v-odeskj-oblast-na-2014-2016-roki/regonalna-programa-pdtrimki-rozvitku-knigovidannya-ta-zasobv-masovo-nformac-v-odeskj-oblast-na-2014-2016-roki/)

² Звіт щодо виконання Регіональної програми підтримки розвитку книговидавництва та засобів масової інформації в Одеській області на 2014-2016 роки за 2014 рік. Опубліковано 9.07.2015 <http://uspi.odessa.gov.ua/uspi-regonalna-programa-pdtrimki-rozvitku-knigovidannya-ta-zasobv-masovo-nformac-v-odeskj-oblast-na-2014-2016-roki/poyasnyvalna-zapiska/>

За даними управління інформаційної діяльності Одеської обласної державної адміністрації, в південних прикордонних районах Одеської області дійсно існує проблема збільшення української частки прикордонного телевізійного мовлення у порівнянні з румунською і молдовською частками. Зокрема, в аналітичній довідці, наданій управлінням інформації Одеської ОДА 12.03.2015, зазначається, що «в прикордонних районах Румунії та Молдови встановлено більш потужні передавачі, які своїми програмами охоплюють значну територію Одеської області. Слід зауважити, що молдовські ретранслятори, зокрема, встановлені в містах Кишиневі, Кагулі, Чимишлії, Резені, маючи велику потужність та передають не тільки молдовські програми, а й перший національний канал з Бухаресту».³ Крім того, молдовські ТВ канали мають значну частку російського контенту. В той же час, спостерігається незначне збільшення балансу прикордонного телевізійного мовлення на користь українських мовників за рахунок введення в дію регіональної мережі мовлення Одеської обласної державної телерадіокомпанії.

Мета дослідження - порівняльний аналіз основних джерел інформації в обраних районах Одеської області та рівня довіри до них.

Завдання:

- здійснити порівняльний аналіз основних джерел інформації по обраним районам Одеської області у розрізі подій у світі та в Україні;
- з'ясувати оцінки якості отриманої інформації населенням прикордонних районів області про події у світі та в Україні;
- оцінити рівень довіри до різних джерел інформації про події у світі та в Україні у розрізі обраних районів Одеської області;
- порівняти рівень довіри до медіа та неформальних каналів отримання інформації про події.

Методологія: Опитування проводилося у шести районах Одеської області з 18 по 23 листопада 2015 року. Для опитування були обрані прикордонні райони Одеської області: Ізмаїльський і Болградський – південь; Роздільнянський і Біляївський – центр; Кодимський та Котовський - північ. Методом особистого інтерв'ю з використанням ідентичного інструментарію (анкети) опитано 2406 респондентів, що проживають у 32 населених пунктах вказаних вище районів Одеської області.

У кожному з районів було заплановано опитати по 400 респондентів. Дослідження проводилося за багатоступінчастою вибіркою з квотним відбором на останньому етапі. На першому етапі формування вибірки, в межах кожного району були відібрані районний центр та інші населені пункти випадковим чином, пропорційно до кількості населення в них. На наступному етапі, у кожному населеному пункті випадковим чином відібрались вулиці, на яких проводилося опитування. Останнім етапом був відбір респондентів за складною квотною вибіркою (контролювалися стать та вік респондентів). Середня похибка вибірки по контрольним квотним характеристикам не перевищує 4,89 %.

Для можливості співставлення між собою різних характеристик, які вимірюються за однаковими оцінними шкалами, були використані індекси, вони дозволяють отримати інтегральну (загальну) характеристику вимірюваних позицій. Значення індексів змінюються у діапазоні від -1 до +1. Чим вище значення індексу, тим вище значення вимірюваної ознаки по відношенню до інших. Наприклад, якщо ми оцінюємо рівень довіри до джерела інформації, то чим вище значення індексу тим вище довіра до джерела.

Розподіл респондентів дослідження за ключовими демографічними характеристиками відповідає складу населення згідно офіційної статистичної інформації.

Чисельність населення станом на 1 листопада 2015 року. Одеська область - 2 390 809,

з них: м.Ізмаїл- 72 266, м. Котовськ - 40 613, Біляївський р-н - 94 083, Болградський р-н - 69 148, Ізмаїльський р-н - 51 584, Кодимський р-н - 29 586, Котовський р-н - 27 091, Роздільнянський р-н - 58 352.

³ Стан інформаційного простору Одеської області. 12.03.2015 <http://uspi.odessa.gov.ua/medjnj-teleradoprostr/>

СОЦІАЛЬНО-ДЕМОГРАФІЧНІ ДАННІ ДОСЛІДЖЕННЯ

Розподіл відповідей на питання:

«До представників якої етнічної групи Ви відносите себе особисто?» (в %)

	В цілому по масиву	Біляївський	Болградський	Ізмаїльський	Кодимський	Котовський	Роздільнянський
1. азербайджанців	0,0	-	-	-	-	-	0,3
2. вірмен	0,2	0,8	-	-	-	0,3	0,3
3. білорусів	0,5	1,3	0,3		0,3	1,0	0,3
4. болгар	16,4	3,8	45,3	49,0	0,3	0,5	-
5. гагаузів	4,4	2,3	20,0	0,5	-	3,3	-
6. грузин	0,3	0,8	0,8	-	-	0,3	-
7. євреїв	0,3	1,0	-	-	-	0,5	-
8. молдаван	10,1	13,0	2,5	17,8	1,0	25,6	0,3
9. мадярів (угорців)	0,2	0,3	-	-	-	0,8	0,8
10. німців	0,1	-	-	-	-	-	1,3
11. поляків	0,4	0,5	-	-	-	0,5	-
12. румун	0,8	2,5	0,3	0,3	0,3	1,5	-
13. руських	11,3	10,5	20,5	8,8	3,1	10,5	14,3
14. татар	0,2	0,5	-	-	-	0,5	-
15. українців	53,9	60,9	10,4	23,3	93,4	53,4	82,3
16. циган	0,3	1,0	-	0,5	1,8	0,3	-
17. чеченців	-	1,0	-	-	-	-	-
18. інші	0,8	0,5	-	-	-	1,3	0,5

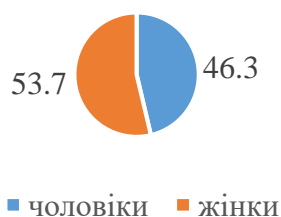
Розподіл відповідей на питання: Яку мову Ви вважаєте для себе рідною? (%)

Мова	В цілому по масиву	Біляївський	Болградський	Ізмаїльський	Кодимський	Котовський	Роздільнянський
Українську	32,8	36,7	6,7	11,2	71,4	37,1	33,3
Російська	12,8	13,3	17,0	6,1	6,6	10,3	23,5
Своєю етнічної групи (якщо не відносите себе до етнічних українців)	17,0	8,0	41,8	39,8	0,3	12,0	0,8
Російську та українську	21,7	24,6	6,4	14,3	18,9	24,1	41,3
Російська та своєї етнічної групи	11,7	10,6	27,1	21,4	1,5	8,5	1,3
Українську і своєї етнічної групи (якщо не відносите себе до етнічних українців)	2,7	3,0	0,8	7,1	0,3	5,3	33,3
Важко відповісти	1,3	3,8	0,3	-	1,0	2,8	23,5

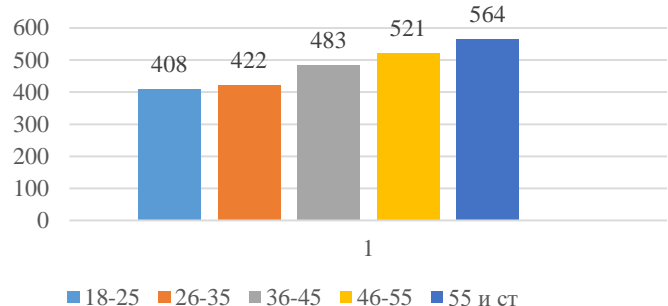
**Розподіл відповідей на питання:
«До якої релігійної конфесії Ви себе відносите?» (в %)**

	Конфесія	В цілому по масиву	Білявський	Болградський	Ізмаїльський	Кодимський	Котовський	Роздільнянський
1.	Українська православна церква (Київського патріархату)	65,7	39,8	76,5	77,8	66,4	57,1	77,5
2.	Українська православна церква (Московського патріархату)	20,6	41,6	17,8	14,7	16,8	15,8	16,8
3.	Українська православна церква (Румунський патріархат)	0,2	-	-	-	-	1,0	-
4.	Українська автокефальна православна церква	0,5	0,3	0,3	-	0,5	1,8	0,3
5.	Греко-католицька церква	0,8	2,0	-	-	,5	1,5	0,5
6.	Римсько-католицька церква	0,1	-	-	-	-	-	0,5
7.	Євангельський християнин (протестанти)	1,8	1,3	4,2	1,0	0,5	4,0	-
8.	Іудаїзм	0,2	0,8	-	-	0,3	0,5	-
9.	Старовіри	0,1	-	-	-	-	0,3	-
10.	Мусульманство	0,0	-	-	-	-	0,3	-
11.	У Бога вірю, але не відношусь ні до якої релігійної громади	2,6	3,5	-	1,3	6,5	3,8	0,8
12.	Атеїст (в Бога не вірю)	2,5	5,3	0,8	3,9	1,6	3,3	0,5
13.	Важко сказати.	4,3	4,8	0,5	1,3	6,2	10,3	2,8
14.	Інше віросповідання	0,4	0,8	-	-	0,8	0,5	0,5

Стать респондентів (%)



Вікова структура респондентів (частоти)



РЕЗУЛЬТАТИ ДОСЛІДЖЕННЯ

I. Основні джерела інформації

З усіх загальноукраїнських телеканалів найбільший рейтинг (трансляція та перегляд) у всіх досліджуваних районах має канал «1+1». Друга позиція в рейтингу Сходу, Центру та Півночі Одеської області дещо відрізняється: на Півдні другу та третю сходинки займають телеканали «Україна» та «Інтер», у Центрі та на Півночі - «Інтер», «ICTV» та СТБ (різниця у рейтингу цих каналів не є статистично значущою).

Аналізуючи, яким джерелам інформації щодо висвітлення новин про події в світі та Україні віддають перевагу мешканці досліджуваних районів, можливо зробити наступні висновки (див. діаграми 1 та 2 для кожного району):

- Кодимський, Котовський та Роздільнянський райони Одеської області відрізняються від інших тим, що майже п'ята частина населення переважно отримує інформацію відносно подій в Україні під час спілкування з друзями та знайомими. Таким чином саме ці райони є найбільш уразливими до розповсюдження чуток щодо того, що відбувається в країні;

- найвищий рейтинг переваги відносно отримання інформації про події в Україні у мешканців всіх районів до загальноукраїнських телеканалів (від 16% у Котовському та Ізмаїльському районах до майже третини населення у Кодимському районі);

- радіо, в першу чергу дротове, не є джерелом інформації, маючи мінімальні показники;

- усі досліджувані райони Одеської області, окрім Ізмаїльського, є досить уразливими до розповсюдження чуток щодо подій в світі (більш ніж п'ята частина мешканців цих районів довіряє цьому джерелу інформації). Особливу увагу привертає Котовський район: майже чверть опитаних тут віддає перевагу цьому джерелу для отримання інформації щодо подій у світі, а рейтинг переваги отримання інформації з інших джерел дуже низький (менш ніж 10% від кількості тих, хто відповів на запитання);

- в усіх досліджуваних районах, окрім Роздільнянського та Котовського, високий рейтинг переваги щодо отримання інформації про події у світі мають місцеві газети (від майже 16% у Біляївському районі до 35% в Ізмаїльському). Високий рівень переваги може бути пояснений тим, що в Ізмаїлі (та Ізмаїльському районі) існує 10 відносно крупних місцевих газет, зокрема, «Курьер недели», «Придунайские вести», «Любимый Измаил», щотижневик «Бессарабский вестник» та інші. Тобто мешканці мають достатньо великий вибір різних місцевих ЗМІ доброї поліграфічної якості. Однак, викликає питання високий рівень переваги саме для отримання міжнародних новин;

- відносно високий рейтинг переваги до отримання інформації щодо подій у світі у місцевих телеканалів в Ізмаїльському, Болградському та Біляївському районах.

Ще однією особливістю Кодимського та Роздільнянського районів є відносно високий рівень переваги до отримання інформації з центральних телеканалів – чверть та п'ята частина респондентів відповідно.

Відносно частоти використання різних джерел інформації для отримання новин про події в Україні можливо зробити такі висновки:

- Найчастіше дивляться новини мешканці Кодимського та Біляївського районів – більше половини мешканців стверджують, що отримують новини щоденно. Але при цьому, як вже вказувалося вище, основним джерелом інформації є особисте спілкування з друзями та знайомими (більш ніж три чверті населення) та з центральних телеканалів (більше половини населення). Особливу увагу слід також приділити Котовському району, оскільки там рівень особистого спілкування з друзями та знайомими майже у два рази вище ніж рівень перегляду місцевих телеканалів.

- Найгірша ситуація з отриманням новин в Ізмаїльському районі. Як видно з таблиці 6, населення майже не цікавиться новинами, а як джерело інформації найчастіше використовують особисте спілкування з друзями та знайомими та центральні телеканали. При цьому слід зазначити, що майже чверть населення стверджує, що щоденно отримують інформацію з російських телеканалів. Таким чином можливо зробити висновок про те, що цей район також може бути в зоні ризику щодо інформаційної безпеки.
- Слід звернути увагу і на Роздільнянський район, оскільки майже половина респондентів вказує на щоденне отримання новин з російських телеканалів, що робить жителів цього району вразливими до поширення недостовірної інформації, чуток і пліток.
- В той же час Біляївка, фактично демонструє відсутність зацікавленості до російського контенту, окрім соціальної мережі «Вконтакте».
- В Болградському районі майже половина населення щоденно отримує новини щодо подій в Україні з центральних телеканалів і майже удвічі менше - з місцевих телеканалів та особистого спілкування. Інші джерела інформації мають значно нижчі індекси використання.

II. Рівень довіри до джерел інформації

Аналізуючи результати відповідей, щодо довіри до різних джерел інформації, можна дійти висновків, що:

- Найнижча довіра до будь-яких джерел інформації - в Ізмаїльському районі (індекси довіри до усіх джерел інформації нижче нуля). Відтак, можна стверджувати, що попри високий рівень розповсюдження чуток, завдяки низькій зацікавленості і довірі до джерел інформації, їх результативність буде знижена.
- Найвища довіра у всіх інших районах до інформації, отриманої з особистого спілкування з друзями та знайомими. Лише у Кодимському та Біляївському районах рівень довіри до центральних телеканалів наближається до рівня довіри до інформації, отриманої з особистого спілкування. Таким чином, можна зробити висновок про те що у разі поширення чуток, в Болградському, Котовському та Роздільнянському районах їхня ефективність буде найвищою.
- Всі райони демонструють фактично повну недовіру до партійних ЗМІ.
- В Біляївському та Ізмаїльському районах також спостерігається низький рівень довіри до інформації, яка отримана від представників органів державної влади, депутатів РДА тощо. Кодимський район демонструє найвищий рівень довіри до органів місцевої влади як джерелу інформації, з 6 досліджуваних районів, але навіть його показники залишаються на негативному рівні.
- Всі райони демонструють фактичну відсутність відповідей «повністю довіряю» до будь-якого з джерел інформації.
- Що стосується рівня довіри до російських та іноземних ресурсів, то результати дослідження продемонстрували, що Роздільнянський район має найбільший рівень довіри до російських сайтів та мережі Вконтакте для отримання інформації, значно відрізняючись від інших районів. В той же час, показники довіри до російського ТВ по всім районам є вкрай низькими. Тим не менш, важливо зазначити велику кількість респондентів, які обрали відповідь «важко відповісти» на це питання.

Незважаючи на статистично низький індекс довіри до російських ЗМІ, який складається враховуючи позитивне і негативне значення рівня довіри, необхідно зазначити, що показники довіри до російських ТВ-каналів залишаються високими. Болградський район демонструє найвищі показники довіри: «повністю довіряю» – 18,7%; «скоріше довіряю, ніж ні» – 13,3%.

В більшості районів спостерігається тенденція щодо низького рівня повної довіри і значного показника відповіді «скоріше довіряю, ніж ні». У всіх районах процент повної довіри не перевищує 1 %, а рівень часткової довіри – 18 %.

III. Вплив різних чинників на рівень довіри до ЗМІ

Мешканці усіх районів зазначають, що найбільше вплинути на зростання довіри до ЗМІ можливо у разі збільшення обсягу відеоматеріалу, представлення різних точок зору, надання інформації від експертів з різних галузей та представлення більшої кількості фактів і меншої кількості оцінок з боку самих журналістів. Таким чином, можна зробити висновок про те, що суворе дотримання журналістських стандартів дозволить збільшити довіру до ЗМІ на регіональному рівні.

Крім того, у Біляївському та Котовському районах респонденти відповідали, що треба підвищити професійний рівень журналістів, а в Ізмаїльському – приділяти більше уваги міжнародним новинам.

Більшість респондентів в усіх районах зазначає, що нічого не може погіршити їхню довіру до ЗМІ (з *нотаток інтерв'юерів* – «гірше нікуди»). Лише в Біляївському районі менше п'ятої частини респондентів обрали варіант «давати більше оцінок подіям».

В Кодимському районі третина респондентів вважає, що зміна мови на російську може погіршити довіру, а в Біляївському, що зміна мови новин з російської на українську може підвищити рівень довіри до ЗМІ. Дані Кодимського району показують специфічну динаміку, оскільки мешканці району вважають, що зміна мови з однієї на іншу може зменшити довіру до ЗМІ, оскільки високі цифри демонструє як відповідь на «з російської на українську», так і з «української та російську».

Можливо зробити висновок про те, що існуюча мова подання новин не є основним фактором довіри для більшості мешканців прикордонних районів, в той час як якість інформації, і в першу чергу достатній фактаж, є важливими.

IV. Оцінка якості висвітлення загальноукраїнських та місцевих новин основними джерелами інформації

З даних, представлених у таблиці 8 по кожному району, можна зробити такі висновки щодо оцінки респондентами якості інформації, яку вони отримують з різних джерел про події в Україні.

Майже всі джерела інформації оцінюються як такі, що не дають повну та правдиву інформацію, і це може бути причиною того, що більшістю джерел інформації респонденти не користуються. Зокрема, в Ізмаїльському районі населення оцінює інформацію з усіх джерел як таку, що має низьку якість та не відповідає дійсності. Кодимський, Роздільнянський та Котовський райони відрізняються тим, що їх мешканці якість усіх джерел інформації оцінюють дуже низько, але як «найякісніше» джерело оцінюється особисте спілкування з друзями та знайомими.

Порівняно з вищевказаними районами відносно позитивна ситуація у Біляївському та Болградському районах, оскільки в них індекс «якості» інформації центральних та місцевих телеканалів хоч і невеликий, але більше нуля, та більше, ніж індекс «якості» інформації, отриманої від особистого спілкування з друзями та знайомими.

Відносно місцевих новин, в усіх досліджуваних районах індекс «якості» інформації, яка отримується при особистому спілкуванні з друзями та знайомими значно вищий за інші, це означає, що інформація, яка передається при особистому спілкуванні, на думку респондентів, є більш якісною, ніж з інших джерел інформації. Індокси якості інших джерел інформації щодо місцевих подій менше, ніж відповідні індокси якості інформації відносно загальноукраїнських подій. Тобто, на думку респондентів, інформація, яку вони отримують з усіх джерел інформації окрім особистого спілкування, відносно загальноукраїнських подій є більш якісною, ніж інформація щодо місцевих подій.

ДОДАТКИ:**РЕЗУЛЬТАТИ ДОСЛІДЖЕННЯ****БІЛЯЇВСЬКИЙ РАЙОН****Таблиця 1****Розподіл відповідей на запитання: «Які з вказаних нижче каналів транслюються у вашому населеному пункті?»**

Назва телеканалу	% від кількості відповідей	% від кількості респондентів	Ранг
1. 1+1	12,3%	93,7%	1
2. УТ1	10,5%	79,9%	6
3. «Україна»	11,1%	84,5%	5
4. 112	5,2%	39,3%	8
5. Інтер	11,9%	91,0%	2
6. ICTV	11,5%	87,5%	4
7. СТБ	11,7%	89,5%	3
8. 5 канал	9,6%	72,9%	
9. ОДТРК	8,1%	61,4%	
10. Громадське ТВ	4,0%	30,6%	
11. Інші	3,8%	28,6%	
12. Ніякі не транслюються	0,4%	3,0%	

Таблиця 2**Розподіл відповідей на запитання: «Які з перерахованих нижче телевізійних каналів Ви дивитесь?»**

Назва телеканалу	% від кількості відповідей	% від кількості респондентів	Ранг
1. 1+1	19,5%	77,7%	1
2. УТ1	6,8%	27,1%	6
3. «Україна»	9,9%	39,3%	5
4. 112	2,6%	10,3%	
5. Інтер	15,2%	60,7%	3
6. ICTV	11,5%	45,9%	4
7. СТБ	15,8%	62,9%	2
8. 5 канал	6,5%	26,1%	
9. ОДТРК	7,2%	28,6%	
10. Громадське ТВ	1,6%	6,3%	
11. Ніякі з перерахованих не дивлюсь	3,4%	13,5%	

Таблиця 3

Розподіл відповідей на запитання: «На якому з вказаних нижче телевізійних каналів Ви дивитесь новини?»

Назва телеканалу	% від кількості відповідей	% від кількості респондентів	Ранг
1. 1+1	25,2%	64,4%	1
2. УТ1	5,5%	14,1%	
3. «Україна»	7,3%	18,7%	5
4. 112	2,0%	5,1%	
5. Інтер	15,0%	38,4%	2
6. ICTV	8,6%	22,0%	4
7. СТБ	12,0%	30,6%	3
8. 5 канал	7,2%	18,4%	
9. ОДТРК	8,6%	22,0%	4
10. Громадське ТВ	1,6%	4,0%	
11. Ніякі з перерахованих не дивлюсь	7,0%	17,9%	

Діаграма 1

Розподіл відповідей на запитання: «Яким джерелам інформації про події в Україні Ви віддасте перевагу» (можна вибрати декілька варіантів відповіді)



Діаграма 2

Розподіл відповідей на запитання: «Яким джерелам інформації про події в світі Ви віддасте перевагу» (можна вибрати кілька варіантів відповіді)

Джерела інформації про події в світі



Таблиця 5

Розподіл відповідей на запитання: «Як часто ви дізнаєтеся новини про події в Україні з різних джерел» (% від кількості опитаних)

	щоденно	1-2 рази на тиждень	1-2 рази на місяць	не цікавлюся новинами	Індекс
1. Особисте спілкування з друзями та знайомими	54,7	28,2	6,3	10,8	0,55
2. Інформація від представників місцевої влади (депутати, мер, сільрада, глава РДА тощо)	3,0	6,5	20,4	70,0	-0,74
3. Газети місцеві	3,3	26,4	12,3	57,9	-0,48
4. Газети загальноукраїнські	1,8	24,7	7,1	66,4	-0,56
5. Газети партійні	0,5	1,5	2,5	95,5	-0,95
6. Місцеві телеканали	24,3	15,2	4,3	56,2	-0,26
7. Центральні телеканали	64,4	16,7	,5	18,4	0,54
8. Російські телеканали	15,6	9,1	4,8	70,5	-0,53
9. Іноземні телеканали	6,8	3,3	,3	89,7	-0,81
10. Радіостанції FM	18,1	11,1	3,8	67,0	-0,45
11. Радіо дротове	1,8	1,5	1,3	95,5	-0,94
12. Українські інтернет-сайти	32,2	12,8	1,5	53,4	-0,15
13. Російські інтернет-сайти	16,7	10,1	3,8	69,4	-0,49
14. Зарубіжні інтернет-сайти	14,1	4,5	,8	80,6	-0,65
15. Facebook	12,4	3,3	1,0	83,3	-0,70
16. ВКонтакте	23,0	6,3	1,3	69,4	-0,44
17. Інший варіант					

Таблиця 6

Розподіл відповідей на запитання: «Оцініть, будь ласка, наскільки Ви довіряєте різним джерелам інформації за 5-бальною шкалою» (відзначте, будь ласка, в кожному рядку)

	Повністю довіряю %	Скоріше довіряю, ніж ні %	Скоріше не довіряю %	Не довіряю %	Важко відповісти %	Індекс
1. Особисте спілкування з друзями та знайомими	21,6	43,6	16,3	1,5	17,0	0,34
2. Інформація від представників місцевої влади (депутати, мер, сільрада, глава РДА)	0,8	7,3	24,8	11,3	55,9	-0,19
3. Газети місцеві	10,0	26,1	14,3	3,0	46,6	0,13
4. Газети загальноукраїнські	7,3	19,3	14,0	3,3	56,1	0,07
5. Газети партійні	2,0	16,0	3,5	78,4	2,0	-0,70
6. Місцеві телеканали	10,0	26,1	15,3	3,8	44,9	0,12
7. Центральні телеканали	17,3	17,3	17,3	17,3	17,3	0,24
8. Російські телеканали	0,3	13,5	20,6	6,3	59,4	-0,10
9. Іноземні телеканали	0,8	6,3	13,0	2,5	77,4	-0,05
10. Радіостанції FM	4,8	21,6	12,3	2,5	58,9	0,07
11. Радіо дротове	0,8	4,0	10,8	2,8	81,7	-0,05
12. Українські інтернет-сайти	10,3	28,3	13,0	2,5	45,9	0,15
13. Російські інтернет-сайти	2,5	16,0	18,0	4,5	58,9	-0,03
14. Зарубіжні інтернет-сайти	2,0	10,3	13,8	2,8	71,2	-0,03
15. Facebook	3,0	12,1	11,8	3,5	69,5	0,00
16. ВКонтакте	3,8	20,1	13,5	4,3	58,4	0,03
17. Інший варіант						

Таблиця 7

Розподіл відповідей на запитання: «Оцініть за 5-бальною шкалою, наскільки якісно подають місцеві новини різні джерела інформації» (відзначте, будь ласка, в кожному рядку)

	Завжди дають повну і правдиву інформацію	Інформація завжди правдива, але не завжди повна	Інформація іноді буває неповною і неправдивою	завжди дають неповну і неправдиву інформацію	не користуюся джерелом для отримання інформації	Індекс
1. Особисте спілкування з друзями та знайомими	13,3	36,9	32,4	2,3	15,1	0,13
2. Інформація від представників місцевої влади (депутати, мер, сільрада, глава РДА)	1,0	5,1	27,8	11,6	54,5	-0,22
3. Газети місцеві	6,8	23,4	23,9	3,3	42,7	0,03
4. Газети загальноукраїнські	3,5	14,8	24,6	3,0	54,0	-0,04
5. Газети партійні	2,8	19,3	4,5	73,4	2,8	-0,63
6. Місцеві телеканали	10,8	20,6	24,1	3,0	41,6	0,06
7. Центральні телеканали	12,3	27,1	33,6	3,0	24,1	0,06
8. Російські телеканали	0,5	10,3	26,8	5,5	56,9	-0,13
9. Іноземні телеканали	,3	1,8	19,3	2,3	76,4	-0,11
10. Радіостанції FM	2,0	17,0	20,1	2,3	58,6	-0,02
11. Радіо дротове	,3	3,5	17,3	2,3	76,7	-0,09
12. Українські інтернет-сайти	7,5	22,1	21,3	2,3	46,9	0,06
13. Російські інтернет-сайти	2,5	10,0	25,3	4,3	57,9	-0,09
14. Зарубіжні інтернет-сайти	,8	4,3	21,9	2,0	71,1	-0,10
15. Facebook	1,3	6,5	20,6	2,3	69,3	-0,08
16. ВКонтакте	2,8	14,8	22,1	3,3	57,1	-0,04
17. Інший варіант						

Таблиця 8

Розподіл відповідей на питання: «Оцініть, за 5-бальною шкалою, наскільки якісно висвітлюють загальноукраїнські новини різні джерела інформації» (відзначте в кожному рядку)

	Завжди дають повну і правдиву інформацію	Інформація завжди правдива, але не завжди повна	Інформація іноді буває неповною і неправдивою	завжди дають неповну і неправдиву інформацію	не користуюся джерелом для отримання інформації	Індекс
1. Особисте спілкування з друзями та знайомими	0,3	9,5	39,3	32,8	1,8	-0,47
2. Інформація від представників місцевої влади (депутати, мер, сільрада, глава РДА)	0,5	4,5	29,8	9,5	55,6	-0,22
3. Газети місцеві	2,5	25,1	25,6	1,8	45,1	0,01
4. Газети загальноукраїнські	6,3	16,8	21,8	1,8	53,4	0,02
5. Газети партійні	0,3	2,5	21,6	2,8	72,9	-0,12
6. Місцеві телеканали	5,5	23,3	24,3	2,3	44,6	0,03
7. Центральні телеканали	15,3	30,3	37,6	2,3	14,5	0,09
8. Російські телеканали	1,0	10,3	29,1	6,0	53,6	-0,14
9. Іноземні телеканали	0,3	0,8	3,3	20,6	2,0	-0,22
10. Радіостанції FM	4,0	13,0	22,8	1,8	58,4	-0,03
11. Радіо д्रोкове	0,3	4,0	17,0	1,8	76,9	-0,08
12. Українські інтернет-сайти	9,8	19,3	23,8	1,8	45,4	0,06
13. Російські інтернет-сайти	2,0	13,0	24,8	4,5	55,6	-0,08
14. Зарубіжні інтернет-сайти	1,3	4,8	22,6	1,8	69,7	-0,09
15. Facebook	1,5	7,5	21,1	1,8	67,9	-0,07
16. ВКонтакте	4,5	12,8	23,6	2,0	57,1	-0,03
17. Інший варіант						

Діаграма 3

Розподіл відповідей на питання: «Що може збільшити Вашу довіру до ЗМІ?»

Потенційні фактори збільшення довіри до ЗМІ



Розподіл відповідей на питання: «Що може зменшити Вашу довіру до ЗМІ?»

Потенційні фактори зменшення довіри до ЗМІ



БОЛГРАДСЬКИЙ РАЙОН**Таблиця 1****Розподіл відповідей на питання: «Які з вказаних нижче каналів транслюються у Вашому населеному пункті?»**

Назва телеканалу	% від кількості відповідей	% від кількості респондентів	Ранг
1. 1+1	17,2%	99,5%	1
2. УТ1	2,3%	13,4%	
3. «Україна»	15,5%	89,9%	3
4. 112	4,9%	28,5%	
5. Інтер	16,7%	97,0%	2
6. ICTV	13,3%	76,8%	5
7. СТБ	15,3%	88,9%	4
8. 5 канал	7,3%	42,2%	6
9. ОДТРК	0,1%	0,8%	
10. Громадське ТВ	0,0%	0,3%	
11. Інші	7,2%	41,7%	
12. Ніякі не транслюються	0,1%	0,5%	

Таблиця 2**Розподіл відповідей на питання: «Які з перерахованих нижче телевізійних каналів Ви дивитесь?»**

Назва телеканалу	% від кількості відповідей	% від кількості респондентів	Ранг
1. 1+1	24,3%	77,4%	1
2. УТ1	1,3%	4,3%	
3. «Україна»	12,0%	38,1%	4
4. 112	2,6%	8,3%	
5. Інтер	19,7%	62,7%	2
6. ICTV	13,4%	42,6%	
7. СТБ	18,9%	60,2%	3
8. 5 канал	4,8%	15,3%	
9. ОДТРК	0,2%	0,5%	
10. Громадське ТВ	0,1%	0,3%	
11. Ніякі з перерахованих не дивлюсь	2,8%	8,8%	

Таблиця 3

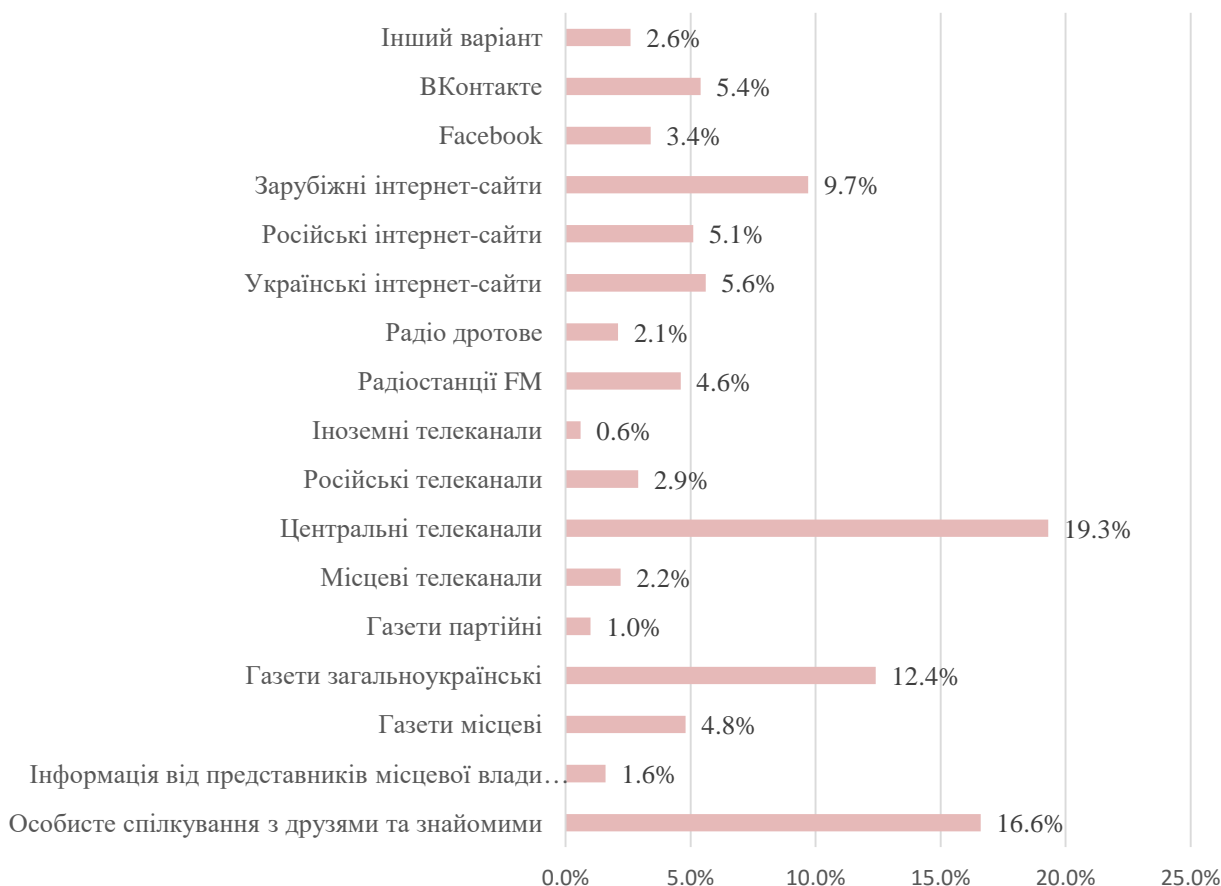
Розподіл відповідей на питання: «На якому з вказаних нижче телевізійних каналів Ви дивитесь новини?»

Назва телеканалу	% від кількості відповідей	% від кількості респондентів	Ранг
1. 1+1	27,6%	46,6%	1
2. УТ1	0,1%	0,3%	
3. «Україна»	6,0%	10,1%	6
4. 112	4,9%	8,4%	
5. Інтер	18,7%	31,6%	2
6. ICTV	5,2%	8,9%	7
7. СТБ	11,2%	19,0%	4
8. 5 канал	11,1%	18,7%	5
9. ОДТРК	-	-	
10. Громадське ТВ	-	-	
11. Ніякі з перерахованих не дивлюсь	15,0%	25,3%	3

Діаграма 1

Розподіл відповідей на питання: «Яким джерелам інформації про події в Україні Ви віддасте перевагу» (можна вибрати декілька варіантів відповіді)

Джерела інформації щодо подій в Україні



Діаграма 2

Розподіл відповідей на питання: «Яким джерелам інформації про події в світі Ви віддаєте перевагу» (можна вибрати кілька варіантів відповіді)

Джерела інформації про події в світі



Таблиця 5

Розподіл відповідей на питання: Як часто ви дізнаєтеся новини про події в Україні з різних джерел (% від кількості опитаних)

	щоденно	1-2 рази на тиждень	1-2 рази на місяць	не цікавлюся новинами	Індекс
1. Особисте спілкування з друзями та знайомими	26,4	39,4	16,1	18,1	0,20
2. Інформація від представників місцевої влади (депутати, мер, сільрада, глава РДА тощо)	2,8	11,4	13,2	72,6	-0,71
3. Газети місцеві	3,6	22,9	24,4	49,1	-0,46
4. Газети загальноукраїнські	3,0	20,6	24,6	51,8	-0,51
5. Газети партійні	2,1	10,4	7,0	80,5	-0,77
6. Місцеві телеканали	25,9	17,9	4,7	51,6	-0,19
7. Центральні телеканали	44,8	24,3	3,8	27,1	0,28
8. Російські телеканали	15,6	10,1	5,2	69,1	-0,51
9. Іноземні телеканали	0,5	2,9	5,8	90,8	-0,92
10. Радіостанції FM	4,9	8,9	4,2	82,0	-0,75
11. Радіо д्रोкове	4,7	6,8	3,7	84,8	-0,79
12. Українські інтернет-сайти	2,9	16,4	3,9	76,8	-0,68
13. Російські інтернет-сайти	2,6	15,7	3,9	77,7	-0,69
14. Зарубіжні інтернет-сайти	12,9	18,0	3,4	65,7	-0,45
15. Facebook	6,0	8,9	1,8	83,2	-0,74
16. ВКонтакте	13,1	8,7	2,1	76,1	-0,60
17. Інший варіант					

Таблиця 6

Розподіл відповідей на питання: «Оцініть, наскільки Ви довіряєте різним джерелам інформації за 5-бальною шкалою» (відзначте в кожному рядку)

	Повністю довіряю	Скоріше довіряю, ніж ні	Скоріше не довіряю	Не довіряю	Важко відповісти	Індекс
1. Особисте спілкування з друзями та знайомими	15,5	54,4	11,5	4,8	13,8	0,32
2. Інформація від представників місцевої влади (депутати, мер, сільрада, глава РДА)	1,5	23,7	11,9	17,2	45,7	-0,10
3. Газети місцеві	3,3	45,6	8,6	8,6	34,0	0,13
4. Газети загальноукраїнські	2,3	36,7	13,2	10,9	37,0	0,03
5. Газети партійні	1,8	13,3	15,1	14,3	55,5	-0,13
6. Місцеві телеканали	1,3	34,3	10,0	10,7	43,7	0,03
7. Центральні телеканали	1,5	41,2	21,9	11,2	24,2	0,00
8. Російські телеканали	18,7	13,3	12,3	55,8	18,7	-0,37
9. Іноземні телеканали	0,3	3,8	15,4	14,6	65,9	-0,20
10. Радіостанції FM	0,3	12,0	11,8	11,0	65,0	-0,11
11. Радіо дротове	0,3	12,5	9,5	12,8	65,0	-0,11
12. Українські інтернет-сайти	0,0	15,4	11,8	13,8	59,0	-0,12
13. Російські інтернет-сайти	0,3	14,8	11,5	13,8	59,7	-0,12
14. Зарубіжні інтернет-сайти	0,3	22,4	10,7	13,0	53,7	-0,07
15. Facebook	1,3	11,3	9,7	12,8	64,9	-0,11
16. ВКонтакте	1,3	14,4	11,0	12,1	61,3	-0,09
17. Інший варіант						

Таблиця 7

Розподіл відповідей на питання: «Оцініть за 5-бальною шкалою, наскільки якісно подають МІСЦЕВІ новини різні джерела інформації» (відзначте в кожному рядку)

	Завжди дають повну і правдиву інформацію	Інформація завжди правдива, але не завжди повна	Інформація іноді буває неповною і неправдивою	завжди дають неповну і неправдиву інформацію	не користуюся джерелом для отримання інформації	Індекс
1. Особисте спілкування з друзями та знайомими	13,6	42,2	34,8	,5	8,8	0,17
2. Інформація від представників місцевої влади (депутати, мер, сільрада, глава РДА тощо)	3,3	22,0	8,3	2,8	63,6	0,07
3. Газети місцеві	2,3	31,4	23,8	1,0	41,5	0,05
4. Газети загальноукраїнські	1,8	23,0	11,6	1,5	62,1	0,06
5. Газети партійні	1,5	13,9	7,8	2,8	74,0	0,02
6. Місцеві телеканали	2,3	39,9	12,9	1,3	43,7	0,15
7. Центральні телеканали	2,0	28,5	14,4	1,3	53,8	0,08
8. Російські телеканали	0,3	8,9	12,2	3,3	75,4	-0,05
9. Іноземні телеканали	0,0	3,3	7,4	4,8	84,5	-0,07
10. Радіостанції FM	0,3	7,1	6,1	2,5	84,0	-0,02
11. Радіо дротове	0,8	7,7	7,2	2,0	82,4	-0,01
12. Українські інтернет-сайти	0,3	11,9	5,1	2,5	80,2	0,01
13. Російські інтернет-сайти	0,3	8,1	4,8	3,8	83,0	-0,02
14. Зарубіжні інтернет-сайти	11,7	9,9	2,8	75,5	11,7	-0,60
15. Facebook	0,3	8,7	5,1	2,5	83,5	-0,01
16. ВКонтакте	0,5	10,2	7,4	2,8	79,1	-0,01
17. Інший варіант						

Таблиця 8

Розподіл відповідей на питання: «Оцініть, за 5-бальною шкалою, наскільки якісно висвітлюють загальноукраїнські новини різні джерела інформації» (відзначте в кожному рядку)

	Завжди дають повну і правдиву інформацію	Інформація завжди правдива, але не завжди повна	Інформація іноді буває неповною і неправдивою	завжди дають неповну і неправдиву інформацію	не користуюся джерелом для отримання інформації	Індекс
1. Особисте спілкування з друзями та знайомими	4,8	37,8	33,5	0,8	22,0	0,06
2. Інформація від представників місцевої влади (депутати, мер, сільрада, глава РДА тощо)	1,5	20,8	8,5	3,3	64,5	0,04
3. Газети місцеві	2,0	22,5	8,0	1,8	64,5	0,08
4. Газети загальноукраїнські	1,8	23,0	11,6	1,5	62,1	0,06
5. Газети партійні	1,5	13,9	7,8	2,8	74,0	0,02
6. Місцеві телеканали	2,3	39,9	12,9	1,3	43,7	0,15
7. Центральні телеканали	2,0	28,5	14,4	1,3	53,8	0,08
8. Російські телеканали	0,3	8,9	12,2	3,3	75,4	-0,05
9. Іноземні телеканали	0,0	3,3	7,4	4,8	84,5	-0,07
10. Радіостанції FM	0,3	7,1	6,1	2,5	84,0	-0,02
11. Радіо д्रोкове	0,8	7,7	7,2	2,0	82,4	-0,01
12. Українські інтернет-сайти	0,3	11,9	5,1	2,5	80,2	0,01
13. Російські інтернет-сайти	0,3	8,1	4,8	3,8	83,0	-0,02
14. Зарубіжні інтернет-сайти	0,0	11,7	9,9	2,8	75,5	-0,02
15. Facebook	0,3	8,7	5,1	2,5	83,5	-0,01
16. ВКонтакте	0,5	10,2	7,4	2,8	79,1	-0,01
17. Інший варіант						

Діаграма 3

Розподіл відповідей на питання: «Що може збільшити Вашу довіру до ЗМІ?»

Потенційні фактори збільшення довіри до ЗМІ



Діаграма 4
Розподіл відповідей на питання: «Що може зменшити Вашу довіру до ЗМІ?»

Потенційні фактори зменшення довіри до ЗМІ



Таблиця 1

Розподіл відповідей на питання: «Які з вказаних нижче каналів транслюються у Вашому населеному пункті?»

Назва телеканалу	% від кількості відповідей	% від кількості респондентів	Ранг
7. 1+1	16,3%	97,7%	1
8. УТ1	9,3%	55,6%	5
9. «Україна»	12,5%	74,7%	
10. 112	3,0%	18,2%	
11. Інтер	15,1%	90,7%	2
12. ICTV	11,5%	68,9%	4
13. СТБ	12,7%	76,0%	3
14. 5 канал	8,2%	49,2%	
15. ОДТРК	6,7%	40,4%	
16. Громадське ТВ	3,4%	20,5%	
17. Інші	1,1%	6,6%	
18. Ніякі не транслюються	0,2%	1,3%	

Таблиця 2

Розподіл відповідей на питання: «Які з перерахованих нижче телевізійних каналів Ви дивитесь?»

Назва телеканалу	% від кількості відповідей	% від кількості респондентів	Ранг
12. 1+1	26,6%	87,2%	1
13. УТ1	1,8%	5,8%	
14. «Україна»	7,4%	24,2%	5
15. 112	0,4%	1,2%	
16. Інтер	23,2%	76,0%	2
17. ICTV	11,1%	36,5%	4
18. СТБ	15,2%	50,0%	3
19. 5 канал	5,0%	16,2%	
20. ОДТРК	7,1%	23,2%	
21. Громадське ТВ	0,1%	0,2%	
22. Ніякі з перерахованих не дивлюсь	2,2%	7,2%	

Таблиця 3

Розподіл відповідей на питання: «На якому з вказаних нижче телевізійних каналів Ви дивитесь новини?»

Назва телеканалу	% від кількості відповідей	% від кількості респондентів	Ранг
1. 1+1	30,3%	70,0%	1
2. УТ1	0,4%	1,0%	
3. «Україна»	3,0%	7,0%	
4. 112	0,1%	0,2%	
5. Інтер	30,3%	70,0%	1
6. ICTV	7,4%	17,0%	4
7. СТБ	9,7%	22,5%	2
8. 5 канал	4,8%	11,0%	
9. ОДТРК	9,6%	22,2%	3
10. Громадське ТВ	-	-	
11. Ніякі з перерахованих не дивлюсь	4,3%	10,0%	

Діаграма 1

Розподіл відповідей на питання: «Яким джерелам інформації про події в Україні Ви віддасте перевагу» (можна вибрати декілька варіантів відповіді)

Джерела інформації, щодо подій в Україні



Діаграма 2

Розподіл відповідей на питання: «Яким джерелам інформації про події в світі Ви віддаєте перевагу» (можна вибрати кілька варіантів відповіді)

Джерела інформації про події в світі



Таблиця 5

Розподіл відповідей на питання: «Як часто Ви дізнаєтеся новини про події в Україні з різних джерел» (% від кількості опитаних)

	щоденно	1-2 рази на тиждень	1-2 рази на місяць	не цікавлюся новинами	Індекс
1. Особисте спілкування з друзями та знайомими	21,9	30,7	13,6	33,9	-0,04
2. Інформація від представників місцевої влади (депутати, мер, сільрада, глава РДА тощо)	0,0	3,0	16,9	80,1	-0,87
3. Газети місцеві	10,8	52,9	16,5	19,8	0,09
4. Газети загальноукраїнські	1,8	28,6	33,8	35,8	-0,37
5. Газети партійні	0,8	10,8	26,3	62,2	-0,69
6. Місцеві телеканали	25,3	17,0	19,5	38,1	-0,14
7. Центральні телеканали	43,0	15,6	21,6	19,8	0,20
8. Російські телеканали	23,2	18,9	19,6	38,3	-0,15
9. Іноземні телеканали	8,8	9,5	18,5	63,2	-0,59
10. Радіостанції FM	9,5	13,0	23,8	53,6	-0,49
11. Радіо дротове	12,8	16,8	19,6	50,8	-0,39
12. Українські інтернет-сайти	3,3	13,1	16,8	66,8	-0,65
13. Російські інтернет-сайти	7,5	15,8	12,0	64,7	-0,55
14. Зарубіжні інтернет-сайти	5,0	10,1	8,8	76,1	-0,70
15. Facebook	7,0	10,5	9,5	72,9	-0,65
16. ВКонтакте	13,6	9,5	9,8	67,1	-0,54
17. Інший варіант					

Таблиця 6

Розподіл відповідей на питання: «Оцініть, наскільки Ви довіряєте різним джерелам інформації за 5-бальною шкалою» (відзначте в кожному рядку)»

	Повністю довіряю	Скоріше довіряю, ніж ні	Скоріше не довіряю	Не довіряю	Важко відповісти	Індекс
1. Особисте спілкування з друзями та знайомими	8,6	29,7	21,9	15,4	24,4	-0,03
2. Інформація від представників місцевої влади (депутати, мер, сільрада, глава РДА)	1,3	4,5	13,6	57,3	23,4	-0,61
3. Газети місцеві	2,3	40,5	28,6	18,6	10,1	-0,10
4. Газети загальноукраїнські	8,8	38,7	34,7	17,8	10,1	-0,07
5. Газети партійні	3,5	19,6	44,7	32,2	10,1	-0,41
6. Місцеві телеканали	0,5	24,9	27,0	26,4	21,2	-0,27
7. Центральні телеканали	0,3	17,8	47,1	28,8	6,0	-0,43
8. Російські телеканали	0,5	16,1	31,4	29,9	22,1	-0,37
9. Іноземні телеканали	0,5	7,8	20,4	28,4	43,0	-0,34
10. Радіостанції FM	0,8	10,6	21,9	29,5	37,3	-0,34
11. Радіо дротове	1,8	17,3	19,5	23,8	37,6	-0,23
12. Українські інтернет-сайти	0,3	5,3	17,9	24,7	51,9	-0,31
13. Російські інтернет-сайти	1,5	11,8	14,5	19,5	52,6	-0,19
14. Зарубіжні інтернет-сайти	1,5	10,3	8,8	18,3	61,1	-0,16
15. Facebook	1,8	11,1	9,8	17,6	59,8	-0,15
16. ВКонтакте	2,3	14,1	11,1	16,8	55,8	-0,13
17. Інший варіант						

Таблиця 7

Розподіл відповідей на питання: «Оцініть за 5-бальною шкалою, наскільки якісно подають МІСЦЕВІ новини різні джерела інформації (відзначте в кожному рядку)»

	Завжди дають повну і правдиву інформацію	Інформація завжди правдива, але не завжди повна	Інформація іноді буває неповною і не-правдивою	завжди дають неповну і неправдиву інформацію	не користуюся джерелом для отримання інформації	Індекс
1. Особисте спілкування з друзями та знайомими	7,1	28,1	25,6	12,7	26,6	-0,04
2. Інформація від представників місцевої влади (депутати, мер, сільрада, глава РДА тощо)	1,3	4,3	16,5	40,3	37,7	-0,45
3. Газети місцеві	3,0	31,9	34,9	14,9	15,2	-0,13
4. Газети загальноукраїнські	0,3	6,1	41,4	26,1	26,1	-0,44
5. Газети партійні	0,3	2,8	22,0	31,1	43,8	-0,41
6. Місцеві телеканали	1,3	24,1	29,4	18,3	26,9	-0,20
7. Центральні телеканали	0,8	12,2	57,1	22,8	7,1	-0,45
8. Російські телеканали	1,0	10,9	38,6	25,9	23,6	-0,39
9. Іноземні телеканали	0,5	5,1	24,4	22,6	47,5	-0,32
10. Радіостанції FM	0,0	7,4	28,8	23,7	40,2	-0,34
11. Радіо дротове	0,0	14,7	24,6	20,3	40,4	-0,25
12. Українські інтернет-сайти	0,3	3,6	23,4	19,3	53,6	-0,29
13. Російські інтернет-сайти	1,3	9,9	18,6	15,5	54,7	-0,19
14. Зарубіжні інтернет-сайти	1,3	9,2	11,7	14,0	63,9	-0,14
15. Facebook	1,5	9,7	13,0	15,0	60,8	-0,15
16. ВКонтакте	2,0	14,0	13,0	15,1	55,9	-0,13
17. Інший варіант						

Таблиця 8

Розподіл відповідей на питання: «Оцініть, за 5-бальною шкалою, наскільки якісно висвітлюють Загальноукраїнські новини різні джерела інформації» (відзначте в кожному рядку)

	Завжди дають повну і правдиву інформацію	Інформація завжди правдива, але не завжди повна	Інформація іноді буває неповною і не-правдивою	завжди дають неповну і неправдиву інформацію	не користуюся джерелом для отримання інформації	Індекс
1. Особисте спілкування з друзями та знайомими	0,8	5,8	27,8	26,5	13,3	-0,37
2. Інформація від представників місцевої влади (депутати, мер, сільрада, глава РДА тощо)	1,0	1,5	4,0	19,5	38,0	-0,20
3. Газети місцеві	1,0	2,8	30,3	36,8	14,8	-0,50
4. Газети загальноукраїнські	1,5	4,0	43,3	24,8	26,5	-0,43
5. Газети партійні	0,5	2,3	28,5	25,8	43,0	-0,38
6. Місцеві телеканали	0,5	,5	20,0	34,5	17,3	-0,44
7. Центральні телеканали	1,3	,3	11,3	60,5	18,0	-0,65
8. Російські телеканали	0,5	,3	9,8	43,0	21,3	-0,47
9. Іноземні телеканали	0,8	,5	4,3	29,3	16,5	-0,30
10. Радіостанції FM	0,8	,3	9,3	31,5	18,5	-0,35
11. Радіо д्रोкове	0,5	,8	16,0	25,5	17,0	-0,33
12. Українські інтернет-сайти	1,0	,3	4,8	23,3	16,0	-0,25
13. Російські інтернет-сайти	0,5	1,3	10,5	19,3	13,0	-0,24
14. Зарубіжні інтернет-сайти	0,5	1,5	8,8	12,3	12,8	-0,15
15. Facebook	0,5	2,3	10,0	13,3	12,8	-0,17
16. ВКонтакте	0,5	2,3	14,5	13,0	13,0	-0,19
17. Інший варіант						

Діаграма 3

Розподіл відповідей на питання: «Що може збільшити Вашу довіру до ЗМІ?»

Потенційні фактори збільшення довіри до ЗМІ



Діаграма 4

Розподіл відповідей на питання: «Що може зменшити Вашу довіру до ЗМІ?»

Потенційні фактори зменшення довіри до ЗМІ



КОДИМСЬКИЙ РАЙОН

Таблиця 1

Розподіл відповідей на питання: «Які з вказаних нижче каналів транслюються у Вашому населеному пункті?»

Назва телеканалу	% від кількості відповідей	% від кількості респондентів	Ранг
1. 1+1	12,0%	95,2%	1
2. УТ1	10,6%	84,1%	6
3. «Україна»	10,7%	84,6%	5
4. 112	6,2%	49,0%	9
5. Інтер	11,9%	93,7%	2
6. ICTV	11,8%	93,2%	3
7. СТБ	11,1%	87,9%	4
8. 5 канал	9,0%	71,0%	7
9. ОДТРК	4,8%	37,6%	10
10. Громадське ТВ	3,8%	30,1%	11
11. Інші	7,4%	58,3%	8
12. Ніякі не транслюються	0,7%	5,8%	12

Таблиця 2

Розподіл відповідей на питання: «Які з перерахованих нижче телевізійних каналів Ви дивитесь?»

Назва телеканалу	% від кількості відповідей	% від кількості респондентів	Ранг
1. 1+1	22,8%	76,4%	1
2. УТ1	4,7%	15,7%	
3. «Україна»	12,2%	40,9%	5
4. 112	1,4%	4,8%	
5. Інтер	18,1%	60,9%	2
6. ICTV	17,5%	58,9%	3
7. СТБ	15,6%	52,3%	4
8. 5 канал	4,3%	14,5%	
9. ОДТРК	0,8%	2,8%	
10. Громадське ТВ	0,3%	1,0%	
11. Ніякі з перерахованих не дивлюсь	2,3%	7,6%	

Таблиця 3

Розподіл відповідей на питання: «На якому з вказаних нижче телевізійних каналів Ви дивитесь новини?»

Назва телеканалу	% від кількості відповідей	% від кількості респондентів	Ранг
1. 1+1	31,0%	70,9%	1
2. УТ1	2,3%	5,3%	
3. «Україна»	10,8%	24,6%	4
4. 112	1,2%	2,8%	
5. Інтер	17,8%	40,8%	2
6. ICTV	15,6%	35,7%	3
7. СТБ	10,3%	23,5%	5
8. 5 канал	7,0%	15,9%	6
9. ОДТРК	0,4%	1,0%	
10. Громадське ТВ	0,1%	0,3%	
11. Ніякі з перерахованих не дивлюсь	3,3%	7,6%	

Діаграма 1

Розподіл відповідей на питання: «Яким джерелам інформації про події в Україні Ви віддасте перевагу» (можна вибрати декілька варіантів відповіді)



Діаграма 2

Розподіл відповідей на питання: «Яким джерелам інформації про події в світі Ви віддаєте перевагу» (можна вибрати кілька варіантів відповіді)

Джерела інформації про події в світі



Таблиця 5.

Розподіл відповідей на питання: «Як часто Ви дізнаєтеся новини про події в Україні з різних джерел» (% від кількості опитаних)

	щоденно	1-2 рази на тиждень	1-2 рази на місяць	не цікавлюся новинами	Індекс
1. Особисте спілкування з друзями та знайомими	74.0	15.4	0.5	10.2	0,72
2. Інформація від представників місцевої влади (депутати, мер, сільрада, глава РДА тощо)	2.6	13.0	20.4	64.0	-0,65
3. Газети місцеві	1.3	38.2	6.7	53.7	-0.37
4. Газети загальноукраїнські	1.9	32.1	8.4	57.7	-0.44
5. Газети партійні	0.6	2.6	4.6	92.3	-0.93
6. Місцеві телеканали	14.7	10.8	6.4	68.1	-0.51
7. Центральні телеканали	81.3	10.7	0,8	7.2	0.79
8. Російські телеканали	21.5	9.1	5.7	63.7	-0.41
9. Іноземні телеканали	3.4	4.3	6.6	85.6	-0.83
10. Радіостанції FM	19.2	5.1	5.4	70.3	0.51
11. Радіо дротове	.9	2.3	4.0	92.9	-0.93
12. Українські інтернет-сайти	23.1	8.6	2.5	65.7	-0.40
13. Російські інтернет-сайти	8.1	9.2	2.0	80.7	-0.69
14. Зарубіжні інтернет-сайти	2.9	4.9	3.2	89.0	-0.85
15. Facebook	8.9	4.6	2.6	83.9	-0.74
16. ВКонтакте	17.4	6.6	1.7	74.3	-0.54
17. Інший варіант	44.4	0.0	0.0	55.6	-0.11

Таблиця 6

Розподіл відповідей на питання «Оцініть, будь ласка, наскільки Ви довіряєте різним джерелам інформації за 5-бальною шкалою» (відзначте, будь ласка, в кожному рядку)

	Повністю довіряю	Скоріше довіряю, ніж ні	Скоріше не довіряю	Не довіряю	Важко відповісти	Індекс
1. Особисте спілкування з друзями та знайомими	16,6	67,9	7,0	0,0	8,6	0,39
2. Інформація від представників місцевої влади (депутати, мер, сільрада, глава РДА тощо)	2,2	17,1	16,3	11,7	52,7	-0,09
3. Газети місцеві	5,8	37,4	8,8	4,2	43,8	0,16
4. Газети загальноукраїнські	4,0	31,7	10,4	4,5	49,3	0,10
5. Газети партійні	0,6	4,3	7,1	10,5	77,6	-0,11
6. Місцеві телеканали	2,8	21,3	9,7	4,1	62,2	0,04
7. Центральні телеканали	18,7	61,0	11,9	4,4	3,9	0,39
8. Російські телеканали	1,3	7,3	25,9	14,6	50,9	-0,23
9. Іноземні телеканали	0,0	4,3	11,1	6,5	78,1	-0,10
10. Радіостанції FM	3,3	20,3	8,1	5,4	62,9	0,04
11. Радіо дротове	0,0	4,4	3,6	5,0	87,0	-0,05
12. Українські інтернет-сайти	9,2	18,1	5,4	3,0	64,4	0,13
13. Російські інтернет-сайти	1,1	8,7	9,5	4,3	76,4	-0,04
14. Зарубіжні інтернет-сайти	0,3	5,8	7,2	3,0	83,7	-0,3
15. Facebook	2,8	7,8	3,6	3,1	82,7	0,02
16. ВКонтакте	3,9	15,3	3,9	3,3	73,6	0,06
17. Інший варіант						

Таблиця 7

Розподіл відповідей на питання «Оцініть за 5-бальною шкалою, наскільки якісно подають МІСЦЕВІ новини різні джерела інформації» (відзначте в кожному рядку)

	Завжди дають повну і правдиву інформацію	Інформація завжди правдива, але не завжди повна	Інформація іноді буває неповною і не-правдивою	завжди дають неповну і неправдиву інформацію	не користуюся джерелом для отримання інформації	Індекс
1. Особисте спілкування з друзями та знайомими	13,9	52,6	25,4	0,0	8,1	0,27
2. Інформація від представників місцевої влади (депутати, мер, сільрада, глава РДА тощо)	2,6	12,8	24,1	8,4	52,1	-0,11
3. Газети місцеві	9,1	22,2	23,5	1,8	43,3	0,7
4. Газети загальноукраїнські	2,4	21,3	23,9	3,4	48,9	-0,02
5. Газети партійні	0,5	5,7	10,0	6,0	77,8	-0,08
6. Місцеві телеканали	0,5	5,7	10,0	6,0	77,8	-0,02
7. Центральні телеканали	13,7	34,5	44,0	2,6	5,2	0,06
8. Російські телеканали	0,8	6,1	22,4	13,4	57,4	-0,21
9. Іноземні телеканали	0,3	3,0	15,7	5,1	75,9	-0,11
10. Радіостанції FM	2,7	10,5	20,2	4,3	62,3	-0,06
11. Радіо дротове	0,5	1,9	8,8	3,6	85,2	-0,06
12. Українські інтернет-сайти	4,3	20,1	9,1	3,5	63,0	0,06
13. Російські інтернет-сайти	0,8	5,7	11,6	4,0	77,9	-0,06
14. Зарубіжні інтернет-сайти	0,8	5,7	11,6	4,0	77,9	-0,06
15. Facebook	1,7	6,6	9,7	2,8	79,3	-0,03
16. ВКонтакте	2,8	12,4	10,7	2,5	71,6	0,01
17. Інший варіант						

Таблиця 8

Розподіл відповідей на питання: «Оцініть, за 5-бальною шкалою, наскільки якісно висвітлюють Загальноукраїнські новини різні джерела інформації» (відзначте в кожному рядку)

	Завжди дають повну і правдиву інформацію	Інформація завжди правдива, але не завжди повна	Інформація іноді буває неповною і неправдивою	завжди дають неповну і неправдиву інформацію	не користуюся джерелом для отримання інформації	Індекс
1. Особисте спілкування з друзями та знайомими	9,7	54,8	26,4	0,0	9,1	0,24
2. Інформація від представників місцевої влади (депутати, мер, сільрада, глава РДА тощо)	1,6	9,4	24,7	9,1	55,2	-0,15
3. Газети місцеві	6,5	22,2	23,5	2,3	45,5	0,03
4. Газети загальноукраїнські	5,6	19,5	23,5	2,7	48,8	0,01
5. Газети партійні	0,8	5,0	9,7	7,7	76,8	-0,09
6. Місцеві телеканали	3,0	9,7	21,1	3,0	63,2	-0,06
7. Центральні телеканали	18,7	30,9	41,7	3,3	5,4	0,10
8. Російські телеканали	1,1	5,0	24,2	13,7	56,1	-0,22
9. Іноземні телеканали	0,8	3,3	14,9	4,3	76,6	-0,09
10. Радіостанції FM	2,1	11,2	20,3	4,0	62,3	-0,06
11. Радіо д्रोкове	0,6	1,7	8,9	4,2	84,8	-0,07
12. Українські інтернет-сайти	5,9	19,7	8,0	2,7	63,7	0,09
13. Російські інтернет-сайти	0,8	7,2	12,3	2,9	76,7	-0,05
14. Зарубіжні інтернет-сайти	0,8	3,6	9,3	2,7	83,5	-0,05
15. Facebook	2,7	6,0	9,5	2,2	79,6	-0,01
16. ВКонтакте	4,1	12,6	9,1	2,2	72,0	0,04
17. Інший варіант						

Діаграма 3
Розподіл відповідей на питання: «Що може збільшити Вашу довіру до ЗМІ?»

Потенційні фактори збільшення довіри до ЗМІ



Діаграма 4
Розподіл відповідей на питання: «Що може зменшити Вашу довіру до ЗМІ?»

Потенційні фактори зменшення довіри до ЗМІ



КОТОВСЬКИЙ РАЙОН

Таблиця 1

Розподіл відповідей на питання: «Які з вказаних нижче каналів транслюються у Вашому населеному пункті?»

Назва телеканалу	% від кількості відповідей	% від кількості респондентів	Ранг
1. 1+1	13,2%	89,9%	1
2. УТ1	12,1%	82,6%	2
3. «Україна»	10,8%	73,5%	4
4. 112	6,7%	45,5%	7
5. Інтер	11,2%	76,3%	3
6. ICTV	10,3%	70,2%	5
7. СТБ	10,3%	70,2%	5
8. 5 канал	8,7%	59,1%	6
9. ОДТРК	6,4%	43,4%	8
10. Громадське ТВ	4,7%	32,1%	
11. Інші	4,5%	30,8%	
12. Ніякі не транслюються	1,3%	9,1%	

Таблиця 2

Розподіл відповідей на питання: «Які з перерахованих нижче телевізійних каналів Ви дивитесь?»

Назва телеканалу	% від кількості відповідей	% від кількості респондентів	Ранг
1. 1+1	19,9%	64,4%	1
2. УТ1	10,5%	34,1%	5
3. «Україна»	11,6%	37,6%	4
4. 112	3,4%	11,0%	
5. Інтер	13,8%	44,9%	2
6. ICTV	10,8%	34,8%	
7. СТБ	12,8%	41,6%	3
8. 5 канал	4,9%	15,8%	
9. ОДТРК	2,4%	7,8%	
10. Громадське ТВ	1,8%	5,8%	
11. Ніякі з перерахованих не дивлюсь	8,1%	26,3%	5

Таблиця 3

Розподіл відповідей на питання: «На якому з вказаних нижче телевізійних каналів Ви дивитесь новини?»

Назва телеканалу	% від кількості відповідей	% від кількості респондентів	Ранг
1. 1+1	24,6%	53,6%	1
2. УТ1	8,4%	18,3%	7
3. «Україна»	9,2%	20,1%	5
4. 112	3,0%	6,5%	
5. Інтер	13,2%	28,8%	3
6. ICTV	8,7%	19,0%	6
7. СТБ	10,4%	22,8%	4
8. 5 канал	5,2%	11,3%	8
9. ОДТРК	2,5%	5,5%	
10. Громадське ТВ	1,5%	3,3%	
11. Ніякі з перерахованих не дивлюсь	13,3%	29,1%	2

Діаграма 1

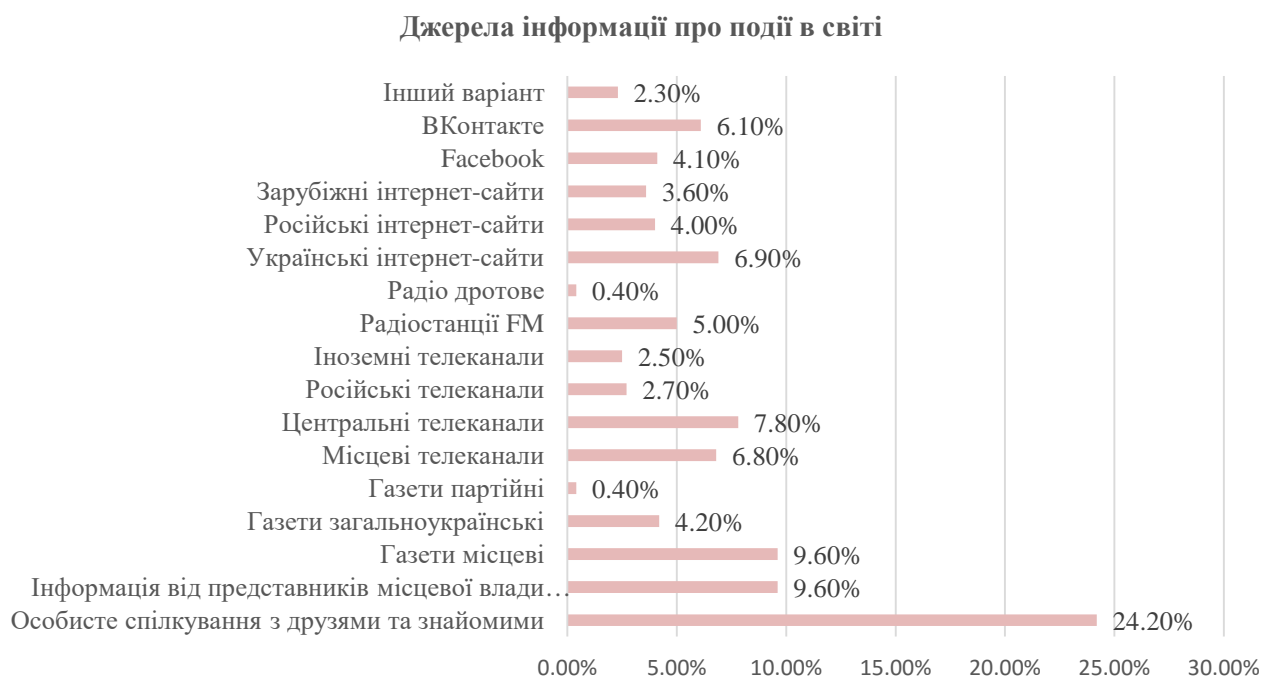
Розподіл відповідей на питання: «Яким джерелам інформації про події в Україні Ви віддасте перевагу» (можна вибрати декілька варіантів відповіді)

Джерела інформації, щодо подій в Україні



Діаграма 2

Розподіл відповідей на питання: «Яким джерелам інформації про події в світі Ви віддасте перевагу» (можна вибрати кілька варіантів відповіді)



Таблиця 5

Розподіл відповідей на питання: Як часто Ви дізнаєтеся новини про події в Україні з різних джерел (% від кількості опитаних)

	щоденно	1-2 рази на тиждень	1-2 рази на місяць	не цікавлюся новинами	Індекс
1. Особисте спілкування з друзями та знайомими	48,9	32,8	1,8	16,5	0,48
2. Інформація від представників місцевої влади (депутати, мер, сільрада, глава РДА тощо)	2,5	10,0	16,5	70,9	-0,72
3. Газети місцеві	2,8	25,1	3,3	68,9	-0,55
4. Газети загальноукраїнські	0,3	18,9	2,5	78,3	-0,70
5. Газети партійні	0,5	0,5	98,5	0,3	-0,49
6. Місцеві телеканали	15,4	5,8	2,8	76,1	-0,59
7. Центральні телеканали	48,5	19,4	0,8	31,3	0,27
8. Російські телеканали	20,7	10,1	1,5	67,8	-0,43
9. Іноземні телеканали	8,9	5,8	0,5	84,6	-0,73
10. Радіостанції FM	16,9	5,8	2,0	75,0	-0,56
11. Радіо дротове	0,8	0,5	0,3	97,7	-0,97
12. Українські інтернет-сайти	30,6	7,6	0,5	60,9	-0,27
13. Російські інтернет-сайти	22,2	6,6	0,5	69,9	-0,45
14. Зарубіжні інтернет-сайти	16,9	4,8	0,8	77,3	-0,58
15. Facebook	15,7	2,3	0,5	80,8	-0,64
16. ВКонтакте	28,6	3,8	0,3	66,8	-0,36
17. Інший варіант					

Таблиця 6

Розподіл відповідей на питання: «Оцініть, наскільки Ви довіряєте різним джерелам інформації за 5-бальною шкалою» (відзначте, будь ласка, в кожному рядку)

	Повністю довіряю	Скоріше довіряю, ніж ні	Скоріше не довіряю	Не довіряю	Важко відповісти	Індекс
1. Особисте спілкування з друзями та знайомими	22,8	41,4	12,8	2,3	20,8	0,35
2. Інформація від представників місцевої влади (депутати, мер, сільрада, глава РДА)	2,5	8,0	20,1	10,8	58,6	-0,14
3. Газети місцеві	1,3	19,0	13,8	4,5	61,4	-0,01
4. Газети загальноукраїнські	1,3	11,0	12,3	3,8	71,7	-0,03
5. Газети партійні	0,3	2,3	8,0	4,3	85,2	-0,07
6. Місцеві телеканали	2,3	12,5	13,8	5,5	65,9	-0,04
7. Центральні телеканали	4,8	31,6	26,8	4,3	32,6	0,03
8. Російські телеканали	1,0	17,8	16,0	6,3	58,9	-0,04
9. Іноземні телеканали	1,0	7,8	10,0	6,0	75,2	-0,06
10. Радіостанції FM	1,8	10,5	11,0	4,3	72,4	-0,03
11. Радіо дротове	0,3	2,0	8,0	4,3	85,5	-0,07
12. Українські інтернет-сайти	3,3	21,1	12,8	3,0	59,9	0,04
13. Російські інтернет-сайти	1,8	18,0	11,3	4,3	64,7	0,01
14. Зарубіжні інтернет-сайти	2,5	13,5	9,5	3,8	70,7	0,01
15. Facebook	2,8	10,3	9,0	4,0	73,9	-0,01
16. ВКонтакте	3,8	16,6	11,6	3,5	64,6	0,03
17. Інший варіант						

Таблиця 7

Розподіл відповідей на питання: «Оцініть за 5-бальною шкалою, наскільки якісно подають МІСЦЕВІ новини різні джерела інформації» (відзначте в кожному рядку)

	Завжди дають повну і правдиву інформацію	Інформація завжди правдива, але не завжди повна	Інформація іноді буває неповною і неправдивою	завжди дають неповну і неправдиву інформацію	не користуюся джерелом для отримання інформації	Індекс
1. Особисте спілкування з друзями та знайомими	13,8	36,6	30,8	1,3	17,5	0,15
2. Інформація від представників місцевої влади (депутати, мер, сільрада, глава РДА тощо)	2,8	6,8	27,9	8,3	54,3	-0,16
3. Газети місцеві	2,5	13,3	29,8	3,0	51,4	-0,09
4. Газети загальноукраїнські	1,5	6,3	24,6	2,5	65,2	-0,10
5. Газети партійні	0,3	1,3	18,3	2,5	77,7	-0,11
6. Місцеві телеканали	1,8	9,3	25,6	3,8	59,6	-0,10
7. Центральні телеканали	3,8	12,3	33,8	2,8	47,4	-0,10
8. Російські телеканали	0,5	6,5	25,6	5,0	62,4	-0,14
9. Іноземні телеканали	0,5	3,5	21,1	3,8	71,2	-0,12
10. Радіостанції FM	2,3	6,3	22,8	2,5	66,2	-0,09
11. Радіо дротове	0,3	2,0	17,0	2,5	78,2	-0,10
12. Українські інтернет-сайти	2,5	14,8	25,8	2,3	54,6	-0,05
13. Російські інтернет-сайти	1,3	11,3	24,6	3,5	59,4	-0,09
14. Зарубіжні інтернет-сайти	1,3	9,0	21,3	3,0	65,4	-0,08
15. Facebook	2,5	7,5	22,1	2,5	65,4	-0,07
16. ВКонтакте	2,8	11,3	25,1	2,5	58,4	-0,07
17. Інший варіант						

Таблиця 8

Розподіл відповідей на питання «Оцініть, за 5-бальною шкалою, наскільки якісно висвітлюють Загальноукраїнські новини різні джерела інформації» (відзначте в кожному рядку)

	Завжди дають повну і правдиву інформацію	Інформація завжди правдива, але не завжди повна	Інформація іноді буває неповною і неправдивою	завжди дають неповну і неправдиву інформацію	не користуюся джерелом для отримання інформації	Індекс
1. Особисте спілкування з друзями та знайомими	12,3	35,1	33,1	1,8	17,8	0,12
2. Інформація від представників місцевої влади (депутати, мер, сільрада, глава РДА тощо)	2,3	6,8	26,6	9,5	54,6	-0,17
3. Газети місцеві	2,0	12,8	29,1	3,0	53,1	-0,09
4. Газети загальноукраїнські	1,8	5,5	25,3	3,0	64,2	-0,11
5. Газети партійні	0,3	1,3	18,3	3,3	76,7	-0,12
6. Місцеві телеканали	1,0	8,5	26,3	4,0	60,2	-0,12
7. Центральні телеканали	4,3	19,5	42,1	3,8	30,3	-0,11
8. Російські телеканали	0,5	10,8	30,3	4,8	53,4	-0,14
9. Іноземні телеканали	0,8	4,0	23,3	4,3	67,4	-0,13
10. Радіостанції FM	2,0	7,0	24,3	3,0	63,7	-0,10
11. Радіо д्रोкове	0,3	1,8	18,0	3,3	76,4	-0,11
12. Українські інтернет-сайти	2,5	15,3	26,8	2,8	52,6	-0,06
13. Російські інтернет-сайти	1,3	12,8	25,6	4,0	56,1	-0,09
14. Зарубіжні інтернет-сайти	1,3	9,8	22,3	3,8	62,7	-0,09
15. Facebook	2,3	7,5	22,6	3,3	64,4	-0,09
16. ВКонтакте	2,3	11,5	26,1	3,3	56,6	-0,08
17. Інший варіант						

Діаграма 3

Розподіл відповідей на питання: «Що може збільшити Вашу довіру до ЗМІ?»

Потенційні фактори збільшення довіри до ЗМІ



Розподіл відповідей на питання: «Що може зменшити Вашу довіру до ЗМІ?»

Потенційні фактори зменшення довіри до ЗМІ



РОЗДІЛЬНЯНСЬКИЙ РАЙОН

Таблиця 1

Розподіл відповідей на питання: «Які з вказаних нижче каналів транслюються у Вашому населеному пункті?»

Назва телеканалу	% від кількості відповідей	% від кількості респондентів	Ранг
13. 1+1	11,5%	89,5%	1
14. УТ1	8,7%	68,0%	8
15. «Україна»	10,5%	82,2%	5
16. 112	6,0%	47,0%	9
17. Інтер	11,3%	88,0%	2
18. ICTV	11,1%	86,8%	3
19. СТБ	10,6%	82,5%	4
20. 5 канал	8,9%	69,5%	7
21. ОДТРК	5,6%	43,5%	10
22. Громадське ТВ	4,5%	34,8%	
23. Інші	10,0%	78,2%	6
24. Ніякі не транслюються	1,3%	10,0%	

Таблиця 2

Розподіл відповідей на питання: «Які з перерахованих нижче телевізійних каналів Ви дивитесь?»

Назва телеканалу	% від кількості відповідей	% від кількості респондентів	Ранг
12. 1+1	21,8%	58,8%	2
13. УТ1	3,0%	8,0%	
14. «Україна»	10,2%	27,5%	5
15. 112	2,6%	7,0%	
16. Інтер	22,4%	60,5%	1
17. ICTV	16,8%	45,2%	3
18. СТБ	13,8%	37,2%	4
19. 5 канал	1,7%	4,5%	
20. ОДТРК	1,1%	3,0%	
21. Громадське ТВ	0,1%	0,2%	
22. Ніякі з перерахованих не дивлюсь	6,5%	17,5%	6

Таблиця 3

Розподіл відповідей на питання: «На якому з вказаних нижче телевізійних каналів Ви дивитесь новини?»

Назва телеканалу	% від кількості відповідей	% від кількості респондентів	Ранг
12. 1+1	24,9%	46,1%	1
13. УТ1	1,4%	2,5%	
14. «Україна»	9,9%	18,3%	5
15. 112	3,2%	6,0%	
16. Інтер	23,7%	43,9%	2
17. ICTV	11,8%	21,8%	3
18. СТБ	8,0%	14,8%	6
19. 5 канал	4,2%	7,8%	
20. ОДТРК	1,4%	2,5%	
21. Громадське ТВ	0,1%	0,3%	
22. Ніякі з перерахованих не дивлюсь	11,5%	21,3%	4

Діаграма 1

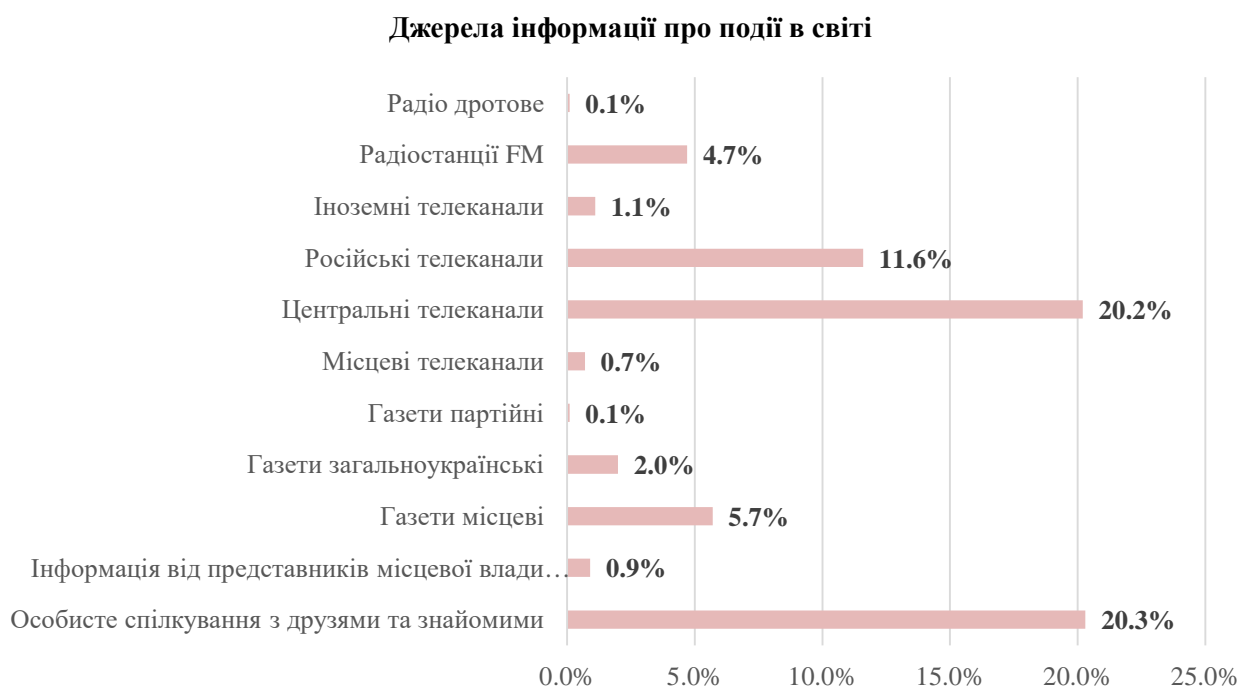
Розподіл відповідей на питання: «Яким джерелам інформації про події в Україні Ви віддасте перевагу» (можна вибрати декілька варіантів відповіді)

Джерела інформації щодо подій в Україні



Діаграма 2

Розподіл відповідей на питання: «Яким джерелам інформації про події в світі Ви віддаєте перевагу» (можна вибрати кілька варіантів відповіді)



Таблиця 5

Розподіл відповідей на питання: «Як часто Ви дізнаєтеся новини про події в Україні з різних джерел» (% від кількості опитаних)

	щоденно	1-2 рази на тиждень	1-2 рази на місяць	не цікавлюся новинами	Індекс
1. Особисте спілкування з друзями та знайомими	0,8	66,8	10,5	22,0	0,07
2. Інформація від представників місцевої влади (депутати, мер, сільрада, глава РДА тощо)	0,5	1,3	2,3	1,3	-0,01
3. Газети місцеві	0,5	0,3	22,1	77,2	-0,88
4. Газети загальноукраїнські	0,0	8,8	0,0	90,5	-0,86
5. Газети партійні	-	-	0,3	99,0	-0,99
6. Місцеві телеканали	3,0	0,5	-	95,8	-0,93
7. Центральні телеканали	69,0	8,5	0,8	21,8	0,51
8. Російські телеканали	47,0	5,8	0,5	46,0	0,04
9. Іноземні телеканали	1,0	4,5	0,3	94,3	-0,91
10. Радіостанції FM	20,0	0,8	-	78,5	-0,58
11. Радіо дротове	5,0	0,0	-	98,5	-0,94
12. Українські інтернет-сайти	28,3	6,0	-	65,0	-0,34
13. Російські інтернет-сайти	26,5	5,3	-	67,5	-0,38
14. Зарубіжні інтернет-сайти	25,3	4,3	-	69,8	-0,42
15. Facebook	5,0	0,8	-	93,3	-0,88
16. ВКонтакте	18,0	2,8	-	78,8	-0,59
17. Інший варіант					

Таблиця 6

Розподіл відповідей на питання: «Оцініть, наскільки Ви довіряєте різним джерелам інформації за 5-бальною шкалою» (відзначте в кожному рядку)

	Повністю довіряю	Скоріше довіряю, ніж ні	Скоріше не довіряю	Не довіряю	Важко відповісти	Індекс
1. Особисте спілкування з друзями та знайомими	5,8	66,3	6,8	0,5	20,8	0,35
2. Інформація від представників місцевої влади (депутати, мер, сільрада, глава РДА тощо)	1,0	2,3	1,5	14,0	81,3	-0,13
3. Газети місцеві	2,3	18,5	3,3	1,0	75,0	0,09
4. Газети загальноукраїнські	0,3	8,3	1,0	1,0	89,5	0,03
5. Газети партійні	0,0	0,8	0,3	1,0	98,0	-0,01
6. Місцеві телеканали	-	2,8	1,0	1,0	95,3	0,00
7. Центральні телеканали	4,0	30,8	35,5	7,8	22,0	-0,06
8. Російські телеканали	1,0	12,8	33,3	6,3	46,8	-0,16
9. Іноземні телеканали	,8	2,3	2,0	1,5	93,5	-0,01
10. Радіостанції FM	2,3	15,8	2,3	1,3	78,5	0,08
11. Радіо дротове	0,0	0,5	0,3	0,8	98,5	-0,01
12. Українські інтернет-сайти	2,0	25,0	5,5	1,0	66,5	0,11
13. Російські інтернет-сайти	1,5	22,8	6,5	1,0	68,3	0,09
14. Зарубіжні інтернет-сайти	1,5	22,0	5,3	1,0	70,3	0,09
15. Facebook	0,5	5,3	0,3	0,5	93,5	0,03
16. ВКонтакте	2,3	15,5	1,3	1,0	80,0	0,08
17. Інший варіант						

Таблиця 7

Розподіл відповідей на питання: «Оцініть, за 5-бальною шкалою, наскільки якісно подають МІСЦЕВІ новини різні джерела інформації» (відзначте в кожному рядку)

	Завжди дають повну і правдиву інформацію	Інформація завжди правдива, але не завжди повна	Інформація іноді буває неповною і неправдивою	завжди дають неповну і неправдиву інформацію	не користуюся джерелом для отримання інформації	Індекс
1. Особисте спілкування з друзями та знайомими	4,5	44,8	28,3	0,8	21,8	0,12
2. Інформація від представників місцевої влади (депутати, мер, сільрада, глава РДА тощо)	0,5	2,8	1,5	6,8	88,5	-0,06
3. Газети місцеві	2,5	12,8	7,5	0,3	77,0	0,05
4. Газети загальноукраїнські	0,3	6,5	3,0	0,3	90,0	0,02
5. Газети партійні	0,0	0,8	-	0,3	99,0	-0,99
6. Місцеві телеканали	0,0	2,8	3,5	0,3	93,5	-0,92
7. Центральні телеканали	2,3	20,0	51,3	3,8	22,8	-0,12
8. Російські телеканали	1,0	6,8	36,5	4,0	51,8	-0,49
9. Іноземні телеканали	1,3	1,5	3,3	0,3	93,5	-0,92
10. Радіостанції FM	2,3	8,8	8,0	0,3	80,8	-0,74
11. Радіо дротове	0,0	0,5	0,5	-	99,0	-0,99
12. Українські інтернет-сайти	1,0	15,0	17,5	0,3	66,3	-0,58
13. Російські інтернет-сайти	0,8	12,8	17,8	0,3	68,5	-0,62
14. Зарубіжні інтернет-сайти	1,0	10,0	17,5	0,3	71,3	-0,65
15. Facebook	0,3	3,0	2,5	0,0	94,3	-0,93
16. ВКонтакте	1,8	11,8	7,5	0,0	79,0	-0,71
17. Інший варіант						

Таблиця 8

Розподіл відповідей на питання: «Оцініть, за 5-бальною шкалою, наскільки якісно висвітлюють загальноукраїнські новини різні джерела інформації» (відзначте в кожному рядку)

	Завжди дають повну і правдиву інформацію	Інформація завжди правдива, але не завжди повна	Інформація іноді буває неповною і неправдивою	завжди дають неповну і неправдиву інформацію	не користуюся джерелом для отримання інформації	Індекс
1. Особисте спілкування з друзями та знайомими	2,5	45,0	31,3	0,0	21,3	0,04
2. Інформація від представників місцевої влади (депутати, мер, сільрада, глава РДА тощо)	0,8	2,5	1,0	7,3	88,5	-0,90
3. Газети місцеві	1,0	12,5	9,5	0,3	76,8	-0,70
4. Газети загальноукраїнські	0,3	5,0	3,8	0,3	90,8	-0,88
5. Газети партійні	0,0	0,0	,5	0,3	99,3	-0,99
6. Місцеві телеканали	0,0	1,0	2,5	0,5	96,0	-0,96
7. Центральні телеканали	3,5	18,5	52,8	3,8	21,5	-0,11
8. Російські телеканали	0,8	8,8	39,5	4,0	47,0	-0,44
9. Іноземні телеканали	1,0	2,0	3,3	0,3	93,5	-0,92
10. Радіостанції FM	1,8	8,5	9,8	0,0	80,0	-0,74
11. Радіо дротове	0,0	0,5	0,8	0,0	98,8	-0,99
12. Українські інтернет-сайти	1,0	16,0	17,0	0,3	65,8	-0,57
13. Російські інтернет-сайти	0,8	14,3	17,3	0,3	67,5	-0,60
14. Зарубіжні інтернет-сайти	1,3	12,5	16,8	0,3	69,3	-0,62
15. Facebook	0,5	3,0	2,8	0,0	93,8	-0,92
16. ВКонтакте	1,5	12,3	8,0	0,0	78,3	-0,71
17. Інший варіант						

Діаграма 3

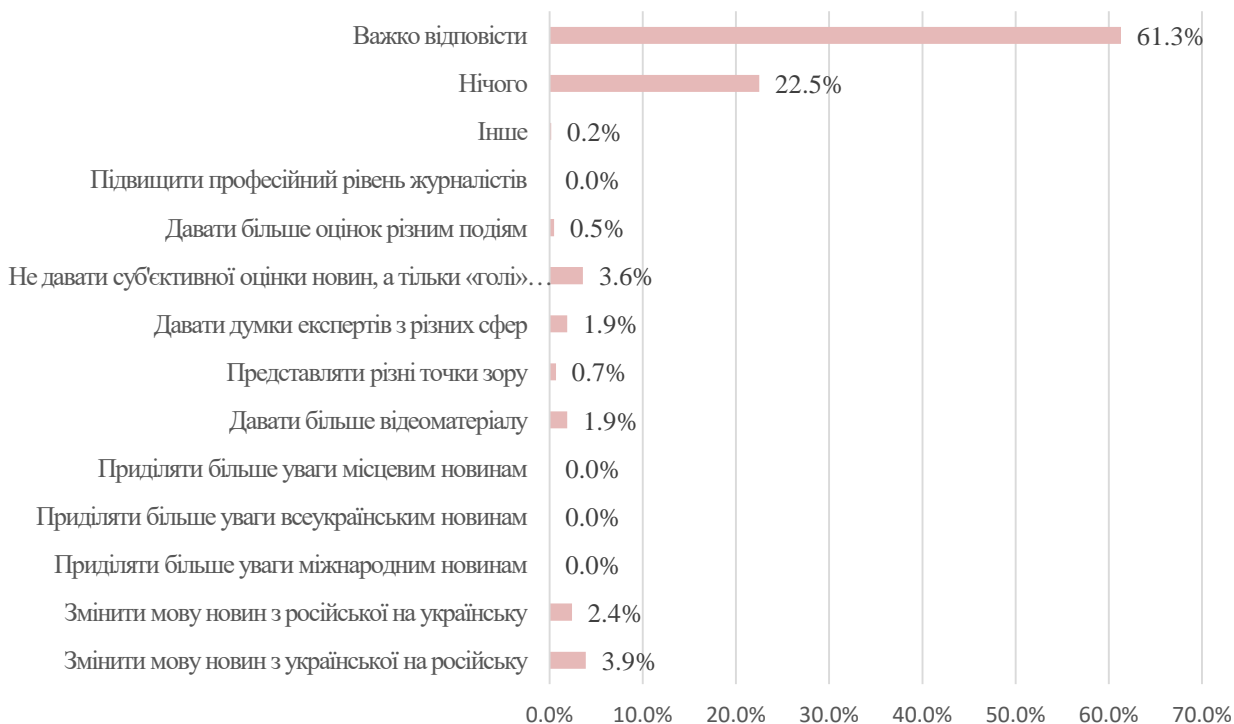
Розподіл відповідей на питання «Що може збільшити Вашу довіру до ЗМІ?»

Потенційні фактори збільшення довіри до ЗМІ



Діаграма 4
Розподіл відповідей на питання: «Що може зменшити Вашу довіру до ЗМІ?»

Потенційні фактори зменшення довіри до ЗМІ



ДОДАТОК 2

РІВЕНЬ ДОВІРИ ДО РОСІЙСЬКИХ ТА ІНОЗЕМНИХ ДЖЕРЕЛ ІНФОРМАЦІЇ

	Біляївський район	Болградський район	Ізмаїльський район	Кодимський район	Котовський район	Роздільнянський район
Російські телеканали	-0,10	-0,37	-0,37	-0,23	-0,04	-0,16
Іноземні телеканали	-0,05	-0,20	-0,34	-0,10	-0,06	-0,01
Російські інтернет-сайти	-0,03	-0,12	-0,19	-0,04	0,01	0,09
Зарубіжні інтернет-сайти	-0,03	-0,07	-0,16	-0,3	0,01	0,09
ВКонтакте	0,03	-0,09	-0,13	0,06	0,03	0,08

ДОДАТОК 3

ІНФОРМАЦІЯ ВІД ПРЕДСТАВНИКІВ МІСЦЕВОЇ ВЛАДИ (ДЕПУТАТИ, МЕР, СІЛЬРАДА, ГЛАВА РДА ТОЩО)

Розподіл відповідей на питання: «Оцініть, наскільки Ви довіряєте різним джерелам інформації»

– в цілому до джерела / індекс (1/-1)	Біляївський район	Болградський район	Ізмаїльський район	Кодимський район	Котовський район	Роздільнянський район
Інформація від представників місцевої влади (депутати, мер, сільрада, глава РДА тощо)	-0,19	-0,10	-0,61	-0,09	-0,14	-0,13

Розподіл відповідей на питання: «Яким джерелам інформації про події в Україні Ви віддасте перевагу»

– про події в Україні	Біляївський район	Болградський район	Ізмаїльський район	Кодимський район	Котовський район	Роздільнянський район
Інформація від представників місцевої влади (депутати, мер, сільрада, глава РДА тощо)	1,4%	1,6%	1,5%	2,3%	3,0%	0,6%

© Дослідження проведено ГО «Сприяння міжкультурному співробітництву» в рамках проекту «Українська миротворча школа» (<http://peace.in.ua>) за підтримки Посольства Великої Британії в Україні.

(с) Т. Кривошея, Г. Ятвецька, Ю. Сербіна, Г. Шелест. За ред. к.політ.н. Г. Шелест. 2016



**Українська
Миротворча
Школа**



Посольство
Великої Британії
в Україні

